



REPORTE EPIDEMIOLÓGICO SEMANAL

EsSalud, Gerencia Central de Prestaciones de Salud, Oficina de Planeamiento e Inteligencia Sanitaria,
Oficina de Salud Ocupacional e Inteligencia Sanitaria

Volumen 01, Número 10, 2012 / Semana Epidemiológica 27: Del 01 al 07 de julio del 2012

Contenido

- Actualidad
- Incremento de casos de dengue en el Hospital II Tarapoto.
- Incremento de casos de Enfermedad Diarreica Aguda en el Hospital III Iquitos.

EsSalud

Presidente Ejecutivo

Dr. Álvaro Vidal Rivadeneyra

Gerente Central de Prestaciones de Salud

Dr. Rino Delfín García Carbone

Jefe de la Oficina II de Planeamiento e Inteligencia Sanitaria

Dr. Pedro Elías Alcántara Valdivia

Jefe de la Oficina de Salud Ocupacional e Inteligencia Sanitaria

Lic. Yovanna Seclén Ubillús

Equipo Técnico:

Lic. Elizabeth Jara Brito
Dr. Abraham Ávalos Chumpitaz
Lic. Damrina de Paz Martínez
Ing. Ysela Yari Castañeda
Adm. Jony Colán Hernández

Actualidad

Un estudio realizado en las comunidades de Truenococha y Santa Marta de la provincia de Datem del Marañón en el departamento de Loreto demostraría que existen personas inmunes contra la rabia transmitida por la mordedura de murciélagos hematófagos llamados "vampiros". Las evidencias señalarían que no todas las personas mordidas por murciélagos con rabia y que no recibían tratamiento oportuno fallecían, como se conocía hasta ahora.

El estudio, realizado por especialistas del Ministerio de Salud y del Centro para el Control y la Prevención de Enfermedades (CDC) de los Estados Unidos, tuvo como escenario las dos comunidades amazónicas debido a que en esta región se presentan cada cierto tiempo, brotes de rabia transmitidas por mordeduras de murciélagos con muertes de personas y animales domésticos.

Los especialistas que formaron parte del equipo de investigación, el epidemiólogo Jorge Gómez Benavides de la Dirección General de Epidemiología y el MV Iván Vargas Meneses de la DIRESA Lima, indicaron que los resultados son importantes debido a que se encontró evidencias de personas que sobrevivieron a mordeduras de murciélagos con rabia y sin haber recibido tratamiento, "Es un gran paso para seguir investigando sobre esta enfermedad y poder hallar más información sobre las condiciones que un ser humano debe tener para ser inmune a la rabia, a pesar de haber sido mordido".

Para el estudio, se entrevistaron a 92 personas, 50 de las cuales reportaron mordeduras previas de murciélagos, se tomó muestras de sangre a 63 personas y en 7 (11 %) de ellos se les encontró "anticuerpos neutralizadores del virus de la rabia".

Asimismo, Gómez Benavides señaló que la evidencia sugiere que el riesgo de exposición a la rabia transmitida por vampiros puede ser mayor que la registrada oficialmente, por la presentación de brotes de rabia en humanos o animales domésticos.

Finalmente, Jorge Gómez enfatizó que con el objetivo de proteger a poblaciones en mayor riesgo de adquirir esta mortal enfermedad, es necesario continuar con las campañas de vacunación antirrábica de pre-exposición con vacuna de cultivo celular, tal como se ejecutó el año pasado en comunidades indígenas amazónicas del departamento de Amazonas.

Fuente: http://www.dge.gob.pe/notas_prensa/2012/nota_042012.pdf

1. INCREMENTO DE CASOS DE DENGUE EN EL HOSPITAL II TARAPOTO. EsSalud

Fuente: Unidad de Inteligencia Sanitaria de la Red Asistencial Tarapoto y DGE-MINSA

DATOS GENERALES

Fecha de reporte:
10-07-2012

Fecha del evento: De la Semana Epidemiológica 11 a 27 (del 11 de marzo al 7 de julio del 2012)

Lugar: Hospital II Tarapoto EsSalud

Nº de casos: 53 (16 confirmados y 37 probables)

UBICACIÓN GEOGRAFICA

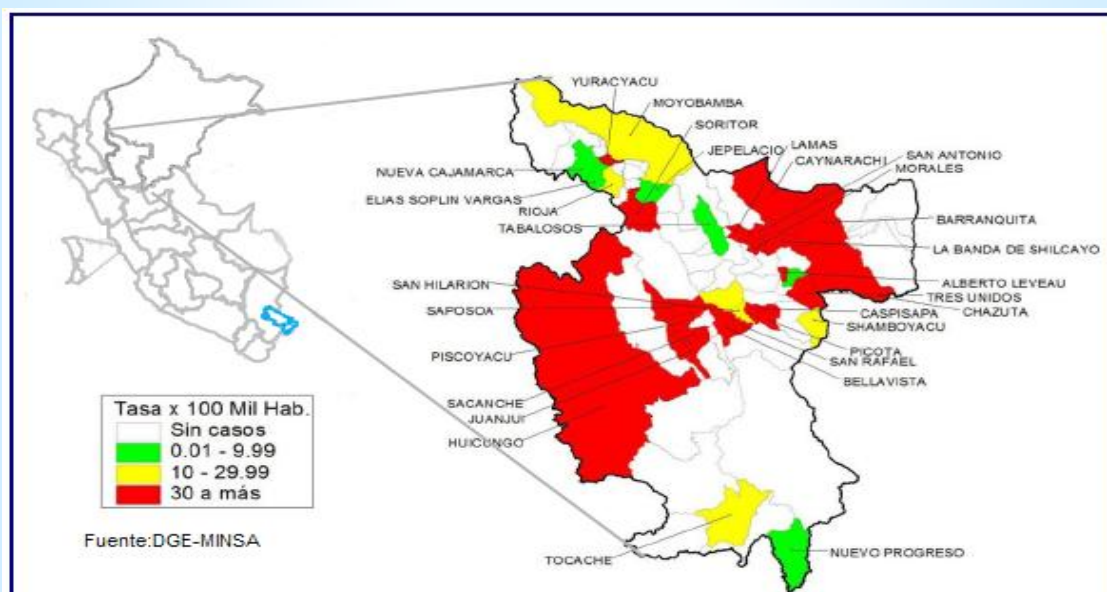


SITUACION ACTUAL DEL DENGUE EN EL DEPARTAMENTO DE SAN MARTIN

Según informe de la DGE-MINSA, hasta la Semana Epidemiológica 27, se han reportado en el Perú 15 900 casos de dengue, 5583 confirmados y 10317 probables; procedentes de 16 departamentos. 13 631 casos (85,7%) de dengue sin señales de alarma.

El departamento de San Martín, ocupa el décimo lugar en casos de dengue con un total de 417 casos, 245 confirmados y 172 probables; con una tasa de incidencia de 3,69 x 100 000 habitantes con 02 defunciones. En el mismo período, en el 2011 se reportaron 1 379 casos de dengue (brote), en tanto que en el 2010 se reportaron 236 y en el 2009 fueron 288 casos. Asimismo, 12 de 13 distritos se encuentran infectados con Aedes, el serotipo circulante es el 1, 2, 3 y 4; el 31,64% de viviendas no cuenta con agua potable.

Mapa de Riesgo de Dengue en el departamento de San Martín. Hasta SE 27-2012



SITUACION ACTUAL DEL DENGUE EN EL HOSPITAL II TARAPOTO

Hasta la SE 27 (Del 01 al 07 de julio del 2012) en el Hospital II Tarapoto de EsSalud, el dengue ocupó el quinto lugar dentro de las enfermedades sujetas a vigilancia y el primer lugar dentro de las enfermedades metaxénicas. El riesgo de dengue en general se expresa con una tasa de incidencia acumulada de 0.95 por 1 000 asegurados.

En total se notificaron 67 casos, de los cuales 16 fueron confirmados por laboratorio, 37 permanecen como probables y 14 se descartaron por laboratorio.

De los 53 casos (confirmados y probables), 47 fueron dengue sin signos de alarma y 6 dengue con signos de alarma.

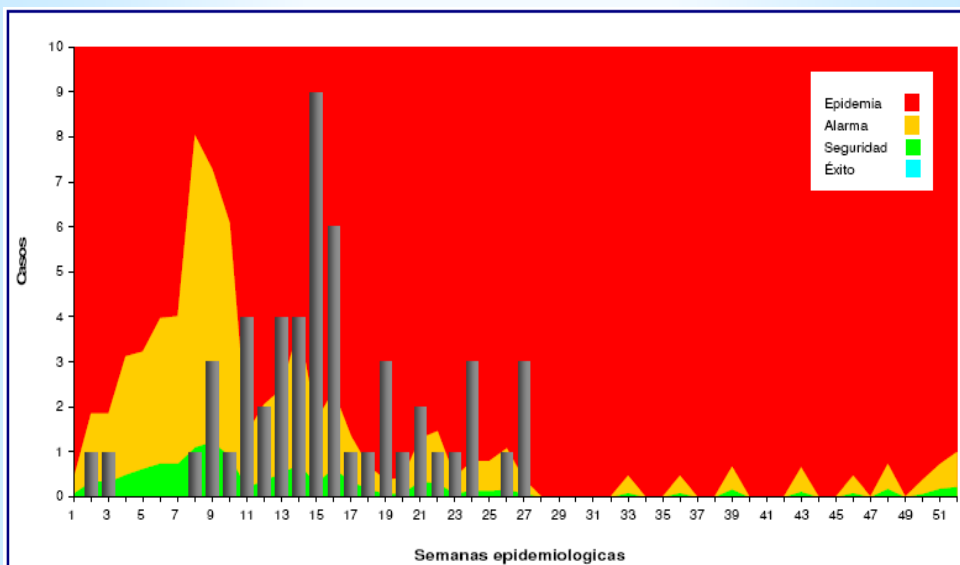
A partir de la SE 11 (Del 11 al 17 de marzo del 2012) los casos de dengue del Hospital II Tarapoto se ubicaron en la zona de epidemia, con un pico máximo en la SE 15 (Del 08 al 14 de abril del 2012). Este daño en la región tiene un patrón endemo-epidémico, con comportamiento estacional.

En cuanto a la procedencia de los 16 casos confirmados de dengue, en primer lugar el 56.2% corresponde al distrito de Tarapoto, en segundo lugar el 18,8% al distrito de Morales y en tercer lugar el 12.5% al distrito de Bellavista. Un caso procede de la ciudad de Yurimaguas, capital de la provincia de Alto Amazonas del departamento de Loreto.

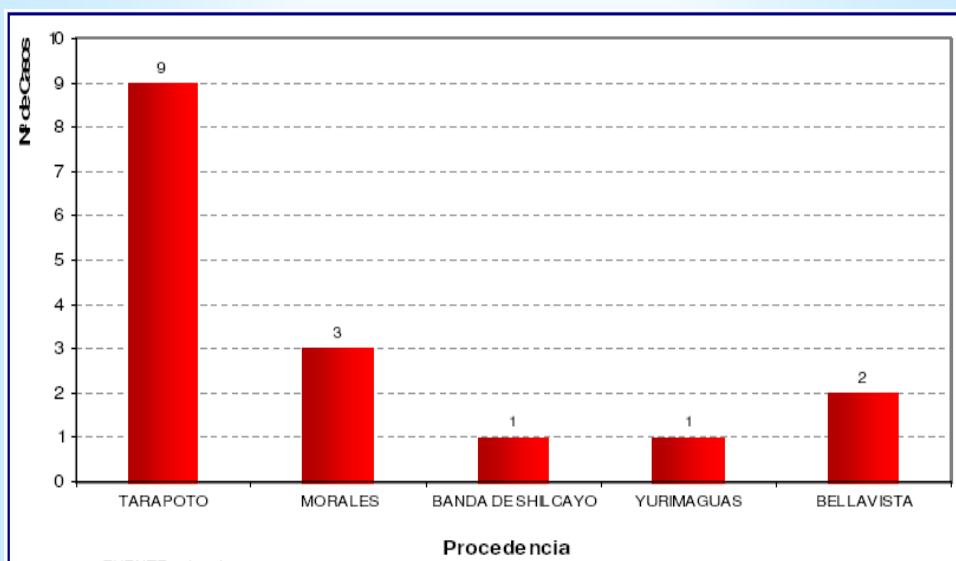
Tasa de Incidencia de Daños Sujetas a Vigilancia. Hospital II Tarapoto - EsSalud Hasta SE 27 2012

Daño	N°	TIA X 1 000 Hab.
Infecciones respiratorias agudas superiores	6245	111,56
Infecciones respiratorias agudas inferiores	1304	23,29
Enfermedades diarreicas agudas	1264	22,58
Neumonias y bronconeumonias	101	1,80
Dengue	53	0,95
Hepatitis viral aguda Tipo A	16	0,29

Canal Endémico de Dengue Hospital II Tarapoto-EsSalud. Hasta SE 27-2012



Casos confirmados de Dengue, según lugar de Procedencia. Hospital II Tarapoto-EsSalud. Hasta SE 27-2012



2. INCREMENTO DE CASOS DE ENFERMEDAD DIARREICA AGUDA EN EL HOSPITAL III IQUITOS. RED ASISTENCIAL LORETO. EsSalud.

Fuente: Unidad de Inteligencia Sanitaria de la Red Asistencial Loreto

DATOS GENERALES

Fecha de reporte:
11-07-2012

Fecha del evento:
De la Semana Epidemiológica 11 a 27 (del 11 de marzo al 7 de julio del 2012).

Lugar:
Hospital III Iquitos. Red Asistencial Loreto. EsSalud

Nº de casos: 5 940 casos.

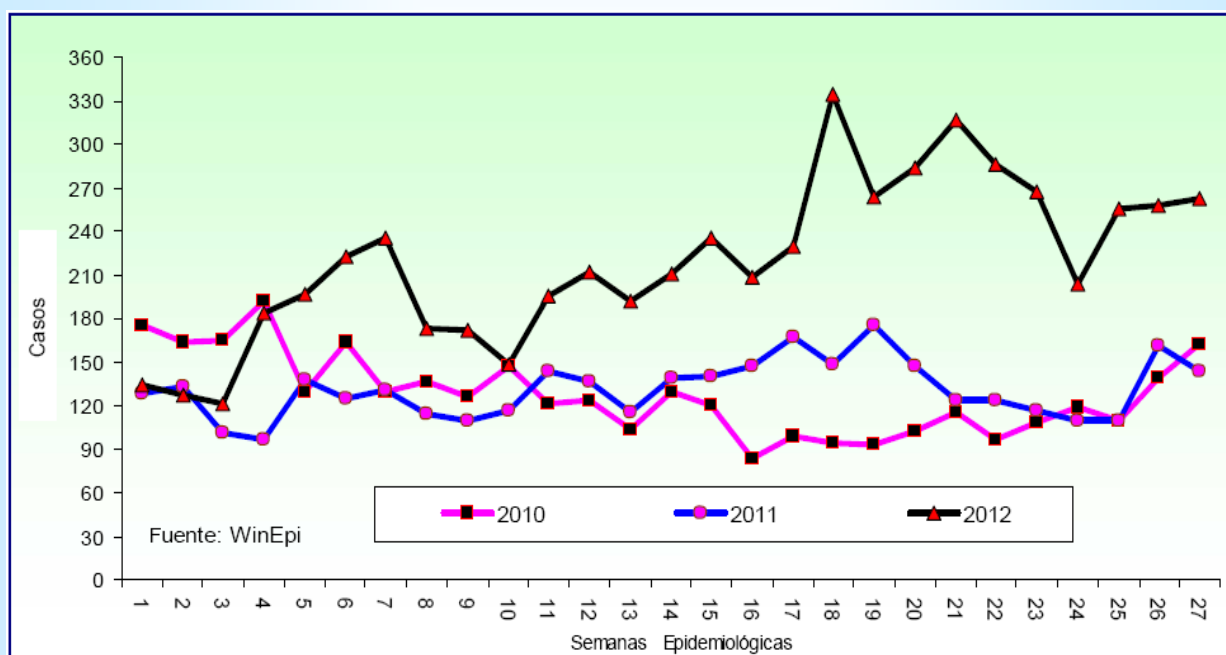
UBICACIÓN GEOGRAFICA



SITUACION DE LA ENFERMEDAD DIARREICA AGUDA EL HOSPITAL III IQUITOS

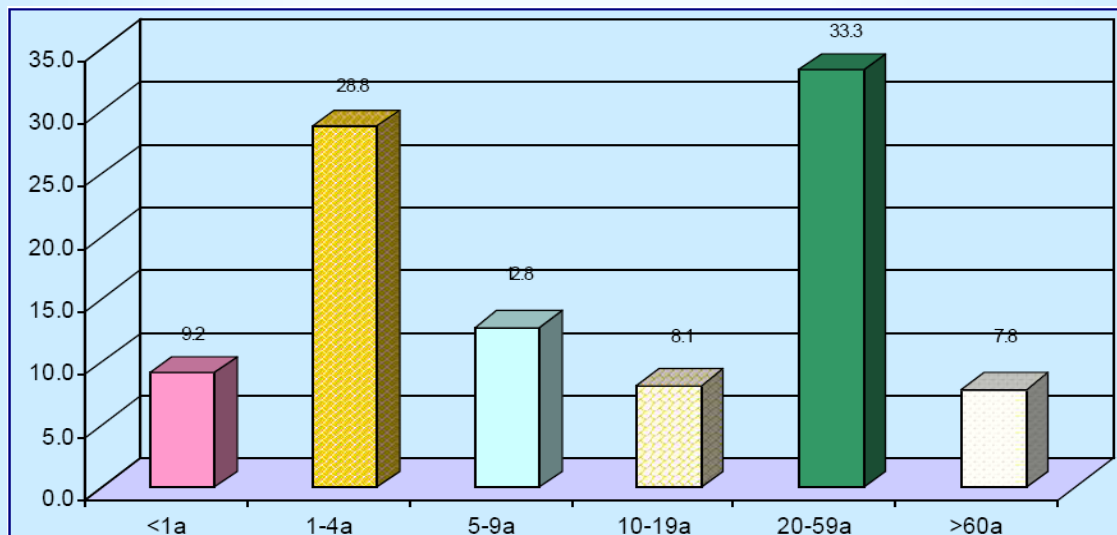
Hasta la Se 27 del 2012 (Del 01 al 07 de julio) se han reportado 5 940 casos de Enfermedad Diarreica Aguda (EDA) en el Hospital III Iquitos, lo cual representa un incremento del 67.3% respecto al año 2011; los casos han mantenido un crecimiento ondulante desde la SE 11 (Del 11 al 17 de marzo del 2012), alcanzando un pico máximo en la SE 18 (Del 29 de abril al 05 de mayo del 2012) con más de 300 casos de EDA. El incremento de los casos está relacionado con los cambios climáticos y la inundación registrada en la región.

Comportamiento de la Enfermedad Diarreica Aguda
Hospital III Iquitos – Red Asistencial Loreto
EsSalud. 2010- 2012



El grupo de edad en el que reporta mayor número de casos de Enfermedad Diarreica Aguda es el de 20 a 59 años con el 33,3%, en segundo lugar el de 1 a 4 años con el 28,8% y en tercer lugar el de 5 a 9 años con el 12,8%; pero el 38% del total de casos corresponde a menores de 5 años, como siempre el grupo más vulnerable.

**Comportamiento de la Enfermedad Diarreica Aguda por Grupo de Edad.
Hospital III Iquitos- Red Asistencial Loreto. EsSalud. 2010- 2012**



Reporte Epidemiológico Semanal

El Reporte Epidemiológico Semanal, es una publicación oficial de la Oficina de Salud Ocupacional e Inteligencia Sanitaria, de la Oficina de Planeamiento e Inteligencia Sanitaria, de la Gerencia Central de Prestaciones de Salud de EsSalud.

El Reporte se edita semanalmente, publica los eventos o situaciones de alerta y/o emergencias sanitarias a nivel nacional, la situación o tendencias de las enfermedades o eventos sujetos a notificación obligatoria, los informes técnicos de brotes y otras emergencias sanitarias, y otras informaciones de interés para el personal de salud del país y de la región.

Importante

La información del Reporte Epidemiológico Semanal, procede de la notificación de 28 Redes Asistenciales de EsSalud. Esta información es suministrada semanalmente, su fuente es el registro semanal de enfermedades y eventos sujetos a notificación inmediata o semanal, informes técnicos y alertas de brotes y contingencias.

La información contenida en el presente Reporte es actualizada semanalmente. Los datos y análisis pueden estar sujetos a modificación.

La Semana Epidemiológica (SE) se inicia el día domingo de cada semana y concluye el día sábado siguiente.

Disponibile en: http://www.essalud.gob.pe/noticias/b_epi_semanal.pdf

Elaboración

Oficina de Salud Ocupacional e Inteligencia Sanitaria

Jr. Domingo Cueto N° 120 – 8° Piso – Teléfono 4656000 – Anexo 2865 – 2864